

VŠĮ ELEKTRĖNŲ PROFESINIO MOKYMO CENTRE ĮRENGTŲ VAIZDO STEBĖJIMO KAMERŲ NAUDOJIMO IR VAIZDO DUOMENŲ TVARKYMO TVARKOS APRAŠAS

I SKYRIUS BENDROSIOS NUOSTATOS

1. VšĮ Elektrėnų profesinio mokymo centro (toliau – Įstaiga) vaizdo stebėjimo kamerų naudojimo ir vaizdo duomenų tvarkymo tvarkos aprašas (toliau – Aprašas) nustato Įstaigos vidaus, pastato iš lauko ir dalies lauko teritorijos stebėjimo, vaizdo įrašymo, peržiūrėjimo, saugojimo, perkėlimo ir naudojimo tvarką, užtikrinant Lietuvos Respublikos asmens duomenų teisinės apsaugos įstatymo, Bendrojo duomenų apsaugos reglamento (ES) 2016/679 ir kitų teisės aktų laikymąsi bei įgyvendinimą.

2. Aprašas parengtas vadovaujantis:

2.1. Asmens duomenų teisinės apsaugos įstatymu (toliau – ADTAĮ), kuris yra pagrindinis įstatymas, užtikrinantis teisės į asmens duomenų apsaugą įgyvendinimą Įstaigoje;

2.2. Lietuvos Respublikos civiliniu kodeksu (antra knyga, 2 skyrius);

2.3. Duomenų teikimo duomenų subjektui atlyginimo tvarkos aprašu, patvirtintu Lietuvos Respublikos Vyriausybės 2001 m. vasario 28 d. Nutarimu Nr. 228 (galiojanti suvestinė redakcija nuo 2011 m. rugsėjo 23 d.);

2.4. kitais teisės aktais reglamentuojančiais santykius, kurie atsiranda tvarkant asmens duomenis.

3. Šio Aprašo privalo laikytis visi Įstaigos bendruomenės nariai ir svečiai.

4. Vaizdo stebėjimas – prevencinė saugumo priemonė, kurios dėka siekiama užtikrinti Įstaigos pastato ir jame esančio materialinio turto apsaugą, viešąją tvarką, saugią aplinką, užkertančią kelią bet kokioms smurto, prievartos, patyčių, nederamo elgesio, žalingų įpročių, vagysčių apraiškoms, įeinančių ir išeinančių asmenų kontrolės tikslais, nukentėjusiems asmenims nustatyta tvarka gauti vaizdo įrašus, susijusius su įvykiais, kurie neginčytinai padėtų įrodyti jų nekaltumą, į teisingus ginčytinų situacijų išaiškinimus ar bylų nagrinėjimus.

5. Šiame Apraše vartojamos sąvokos:

5.1. Duomenų valdytojas – Įstaiga, esanti adresu Rungos g. 18, Elektrėnai, juridinio asmens kodas 190976966 (Įstaigos bendrabučio ir valgyklos adresas Rungos g. 20, Elektrėnai);

5.2. **Vaizdo įrašas** – Įstaigos patalpose ir teritorijoje įrengtomis kameromis užfiksuotas vaizdas;

5.3. **Vaizdo stebėjimas** – vaizdo duomenų, susijusių su fiziniu asmeniu, tvarkymas naudojant automatines vaizdo stebėjimo priemones (vaizdo kameras) nepaisant to, ar šie duomenys yra išsaugomi laikmenoje;

5.4. **Vaizdo duomenų įrašymo įrenginiai** – Įstaigos turto apskaitoje esantys skaitmeniniai įrenginiai, skirti vaizdo duomenims įrašyti, saugoti, peržiūrėti ir kopijuoti;

5.5. **Vaizdo stebėjimo sistema** – vaizdo duomenų įrašymo įrenginiai ir vaizdo stebėjimo kameros;

5.6. **Įstaigos darbuotojai** – darbuotojai, dirbantys pagal darbo sutartis.

6. Kitos Apraše vartojamos sąvokos atitinka ADTAĮ vartojamas sąvokas.

II SKYRIUS ĮSTAIGOS STEBĖJIMAS VAIZDO KAMEROMIS IR REIKALAVIMAI ĮSTAIGOS DARBUOTOJAMS

7. Įstaigos vidus, pastatai iš lauko ir dalis lauko teritorijos yra stebimi vaizdo stebėjimo kameromis, kurių kiekviena turi savo stebėjimo erdves (1 priedas). Vaizdo įrašai saugomi, peržiūrimi bei kopijuojami įstatymų nustatyta tvarka, naudojant specialiai šiam tikslui skirtus DVR įrenginius.

8. Įstaigos vidaus bei lauko teritorijos stebėjimas vaizdo kameromis yra nenutrūkstamas.

9. Vaizdo stebėjimo kameros įrengtos taip, kad atsižvelgiant į nustatytą vaizdo stebėjimo tikslą, vaizdo stebėjimas vykdomas ne didesnėje teritorijos ar patalpų dalyje, negu tai yra būtina ir renkama ne daugiau vaizdo duomenų, negu tai yra būtina. Vaizdo stebėjimo įrašai nėra naudojami kitu tikslu, t.y. mokiniams ar mokytojams, darbuotojams stebėti, jų elgesiui vertinti.

10. Vaizdo stebėjimo kameros įrengtos ir pritaikytos taip, kad nebūtų nukreiptos į erdves, kurių stebėjimas nenumatytas ir toks stebėjimas žemintų žmogaus orumą.

11. Visus įrašomus vaizdo duomenis turi teisę tvarkyti Įstaigos vadovo paskirtas darbuotojas, atsakingas už vaizdo stebėjimą ir vaizdo duomenų tvarkymą (toliau – darbuotojas), išskyrus atvejus, kai sistemoje yra techniniai gedimai ar atliekami profilaktiniai darbai.

12. Susipažinti su vaizdo duomenimis turi teisę: Įstaigos vadovas, direktoriaus pavaduotojas infrastruktūrai, socialinis pedagogas. Darbuotojai įgyvendindami šią teisę, raštu įsipareigoja laikytis asmens duomenų apsaugą reglamentuojančiuose teisės aktuose nustatytų reikalavimų.

13. Atsakingas už vaizdo stebėjimo sistemos priežiūrą darbuotojas privalo:

13.1. laikytis pagrindinių vaizdo duomenų tvarkymo principų bei konfidencialumo ir saugumo reikalavimų, įtvirtintų ADTAĮ, Įstaigos asmens duomenų tvarkymo taisyklėse, šiame Apraše ir kituose teisės aktuose;

13.2. užtikrinti, kad vaizdo stebėjimo sistema būtų techniškai tvarkinga, techniniai šios sistemos sutrikimai būtų šalinami operatyviai, panaudojant visus turimus techninius resursus;

13.3. imtis priemonių, kad būtų užkirstas kelias atsitiktiniam ar neteisėtam vaizdo duomenų sunaikinimui, pakeitimui, atskleidimui, taip pat bet kokiam kitam neteisėtam tvarkymui, saugoti vaizdo duomenų įrašymo įrenginiuose esančius duomenis;

13.4. neatskleisti, neperduoti ir nesudaryti sąlygų bet kokiomis priemonėmis susipažinti su vaizdo duomenimis tam teisės neturintiems asmenims;

13.5. nedelsdamas pranešti Įstaigos vadovui apie bet kokią įtartiną situaciją, kuri gali kelti grėsmę Įstaigos tvarkomų vaizdo duomenų saugumui.

14. Atsakingas už vaizdo stebėjimo sistemos priežiūrą darbuotojas užtikrina, kad vaizdo įrašas būtų neprieinamas kitiems asmenims bei neplatinamas.

III SKYRIUS VAIZDO DUOMENŲ ĮRAŠYMAS IR SAUGOJIMAS

15. Vaizdo įrašymo įrenginyje (DVR) kameromis užfiksuotas vaizdas skaitmeniniu būdu įrašomas į du vidinius kietuosius diskus (HDD) kurių talpa po 2 terabaitus.

16. Vaizdo duomenys vaizdo duomenų įrašymo įrenginiuose saugomi 10 kalendorinių dienų.

17. Vaizdo įrašymo įrenginys po 10 kalendorinių dienų automatiškai ištrina seniausius vaizdo įrašus, o į atsilaisvinsią vietą įrašo naujausią vaizdo srautą.

18. Atsiradus poreikiui, vaizdo įrašymo įrenginio nustatymai gali būti keičiami.

19. Vaizdo įrašymo įrenginys leidžia atlikti vaizdo įrašų paiešką pagal datą ir laiką.

IV SKYRIUS DUOMENŲ SUBJEKTO TEISIŲ ĮGYVENDINIMAS

20. Įstaigos vadovas savo įsakymu skiria Įstaigos duomenų apsaugos pareigūną, kuris užtikrina, kad duomenų subjekto teisės būtų tinkamai įgyvendintos ir visa reikalinga informacija duomenų subjektui būtų pateikiama aiškiai, suprantamai bei priimtina forma.

21. Duomenų subjekto rašytiniu prašymu, pateikus asmens tapatybę patvirtinantį dokumentą, arba teisės aktų nustatyta tvarka vaizdo stebėjimo kameromis užfiksuotas vaizdas (kopija) gali būti išduodamas:

21.1. jeigu jis yra išsaugotas;

21.2. jeigu jame nėra užfiksuoti tretieji asmenys arba yra trečiųjų asmenų rašytinis sutikimas tokį vaizdo įrašą (kopiją) išduoti.

22. Teisėsaugos institucijų prašymu vaizdo stebėjimo kameromis užfiksuotas vaizdas (kopija) gali būti išduodamas be vaizde užfiksuotų asmenų sutikimo.

23. Duomenų subjekto, norinčio gauti vaizdo įrašą (kopiją), kuriame užfiksuotas ne tik jis, bet ir tretieji asmenys, prašyme turi būti nurodytas asmens duomenų naudojimo tikslas, teikimo bei gavimo teisinis pagrindas ir prašomų pateikti asmens duomenų apimtis.

24. Įstaiga gavusi duomenų subjekto paklausimą dėl vaizdo duomenų, susijusių su juo, tvarkymo, ne vėliau kaip per 30 kalendorinių dienų nuo duomenų subjekto prašymo gavimo dienos atsako, ar su juo susiję vaizdo duomenys yra tvarkomi, saugomi, ir jei saugomi, – apie šių duomenų teikimo tvarką.

25. Įstaiga gali deklaruoti pagrindinius savo ir kamerų duomenis Lietuvos policijoje siekiant didinti visuomenės ir bendruomenės saugumą. Lietuvos policija nepažeidžia teisės į privatumą, duomenų saugumas užtikrinamas teisinėmis, techninėmis, organizacinėmis priemonėmis.

V SKYRIUS DUOMENŲ SUBJEKTO INFORMAVIMAS VYKDANT VAIZDO STEBĖJIMĄ

26. Įstaigoje apie vykdomą vaizdo stebėjimą teritorijoje ir patalpose aiškiai ir tinkamai informuojama įspėjamaisiais ženklais su visa Lietuvos Respublikos asmens duomenų teisinės apsaugos įstatyme reglamentuota privaloma informacija.

27. Darbuotojai apie vaizdo duomenų tvarkymą informuojami pasirašytinai arba elektroniniu paštu.

VI SKYRIUS BAIGIAMOSIOS NUOSTATOS

28. Įstaigos darbuotojai, pažeidę šio Aprašo reikalavimus, atsako teisės aktų nustatyta tvarka.

29. Už Aprašo laikymosi priežiūrą ir jame reglamentuotų nuostatų vykdymo kontrolę atsakingas Įstaigos vadovas.

30. Aprašas, įvertinus taikymo praktiką, esant poreikiui, atnaujinamas inicijuojant naujus šio Aprašo pakeitimus.

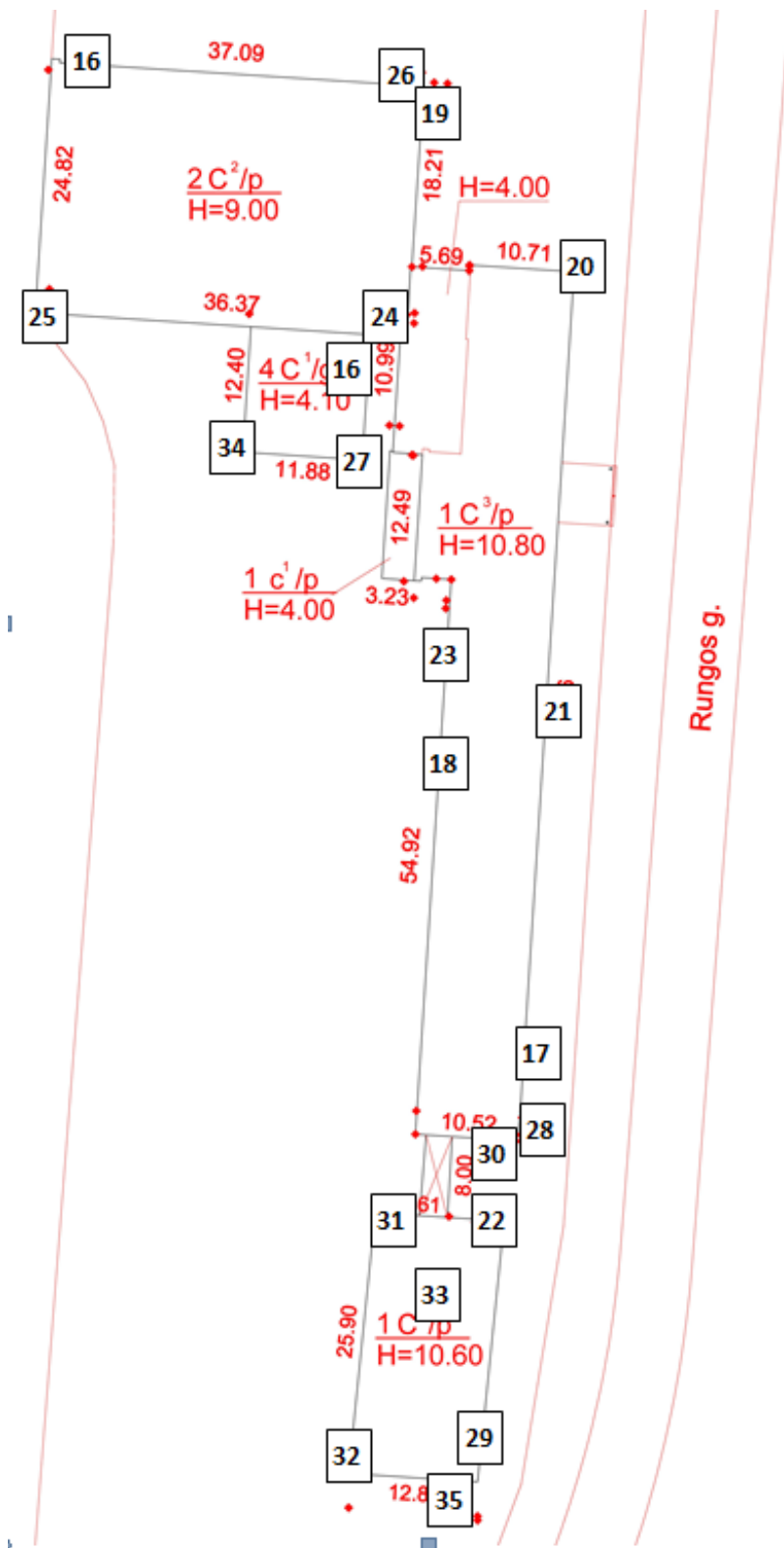
31. Pasikeitus teisės aktų nuostatomis dėl asmens duomenų teisinės apsaugos, jomis vadovaujamosi iš karto, nelaukiant Aprašo pakeitimo.

VšĮ Elektrėnų profesinio mokymo centre įrengtų vaizdo stebėjimo kamerų naudojimo ir vaizdo duomenų tvarkymo tvarkos aprašo 1 priedas [1 dalis iš 8]

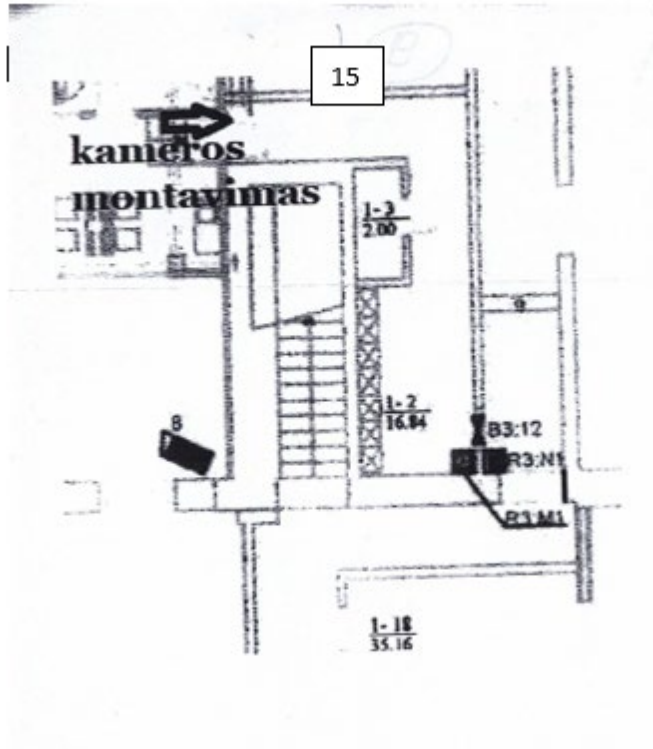
VŠĮ ELEKTRĖNŲ PROFESINIO MOKYMO CENTRO VIDAUS, PASTATO IŠ LAUKO IR DALIES LAUKO TERITORIJOS STEBĖJIMAS VAIZDO KAMEROMIS

Eil. Nr.	Pavadinimas	Kiekis	Stebėjimo erdvė
Vaizdo stebėjimas pastato, esančio Rungos g. 18 (mokykla) Elektrėnai, vidaus patalpose			
1	Kamera 1	1	Lifto durys trečiame aukšte
2	Kamera 2	1	Antro aukšto koridorius
3	Kamera 3	1	Drabužinė
4	Kamera 4	1	Pirmo aukšto koridorius
5	Kamera 5	1	Pirmo aukšto koridorius
6	Kamera 6	1	Įstaigos sektorinio praktinio mokymo centro (toliau – SPMC) fojė ir centrinis įėjimas į SPMC
7	Kamera 7	1	Antro aukšto koridorius
8	Kamera 8	1	Lifto durys antrame aukšte
9	Kamera 9	1	Trečio aukšto koridorius
10	Kamera 10	1	Antro aukšto koridorius
11	Kamera 11	1	Įstaigos SPMC 2-ro aukšto koridorius
12	Kamera 12	1	Įstaigos antro aukšto koridorius ir durys į renginių salę (amfiteatrą)
13	Kamera 13	1	Trečio aukšto koridorius
14	Kamera 14	1	Trečio aukšto koridorius ir durys, esančios ant stogo
15	Kamera 15	1	Aktų salė, fojė
Vaizdo stebėjimas pastato, esančio Rungos g. 18 (mokykla) Elektrėnai, iš lauko ir dalies lauko teritorijos			
16	Kamera 16	1	Lauko teritorija prie Įstaigos sporto salės (miškelis)
17	Kamera 17	1	Teritorijos dalis nuo Įstaigos link Įstaigos SPMC
18	Kamera 18	1	Takas link bendrabučio
19	Kamera 19	1	Lauko baras - kiemas
20	Kamera 20	1	Įstaigos centrinis įėjimas
21	Kamera 21	1	Įstaigos centrinis įėjimas
22	Kamera 22	1	Takas prie Įstaigos SPMC link bendrabučio
23	Kamera 23	1	Kiemo takas, vedantis į valgyklą ir bendrabutį
24	Kamera 24	1	Teritorijos dalis tarp Įstaigos automobilių diagnostikos centro ir Įstaigos
25	Kamera 25	1	Prie Įstaigos sporto salės sienos esantis takelis
26	Kamera 26	1	Teritorija nuo Įstaigos sporto salės
27	Kamera 27	1	Teritorija, apimanti tarpą tarp automobilių diagnostikos centro ir skydinės
28	Kamera 28	1	Takas prieš bendrabutį į ežero pusę
29	Kamera 29	1	Sektorinio centro centrinis įėjimas
30	Kamera 30	1	Šaligatvis ir gatvė tarp Įstaigos ir Sektorinio centro
31	Kamera 31	1	Teritorija nuo Sektorinio centro link bendrabučio
32	Kamera 32	1	Sektorinio centro kiemo įėjimas į valgyklos pusę
33	Kamera 33	1	Sektorinio centro stogas
34	Kamera 34	1	Garažo kiemas
35	Kamera 35	1	Teritorija nuo Įstaigos SPMC link bendrabučio
Vaizdo stebėjimas pastato, esančio Rungos g. 20 (bendrabutis) Elektrėnai, iš lauko pusės			
36	Kamera 36	1	Gatvė ir šaligatvis, esantys priešais įėjimą į bendrabučio pastatą
37	Kamera 37	1	Gatvė ir aikštelė, esantys priešais įėjimą į bendrabutį
Vaizdo stebėjimas pastato, esančio Rungos g. 20 (bendrabutis) Elektrėnai, vidaus patalpose			
38	Kamera 38	1	Trečio aukšto koridorius
39	Kamera 39	1	Trečio aukšto koridorius
40	Kamera 40	1	Antro aukšto koridorius
41	Kamera 41	1	Antro aukšto koridorius
42	Kamera 42	1	Antro aukšto koridorius
43	Kamera 43	1	Antro aukšto koridorius

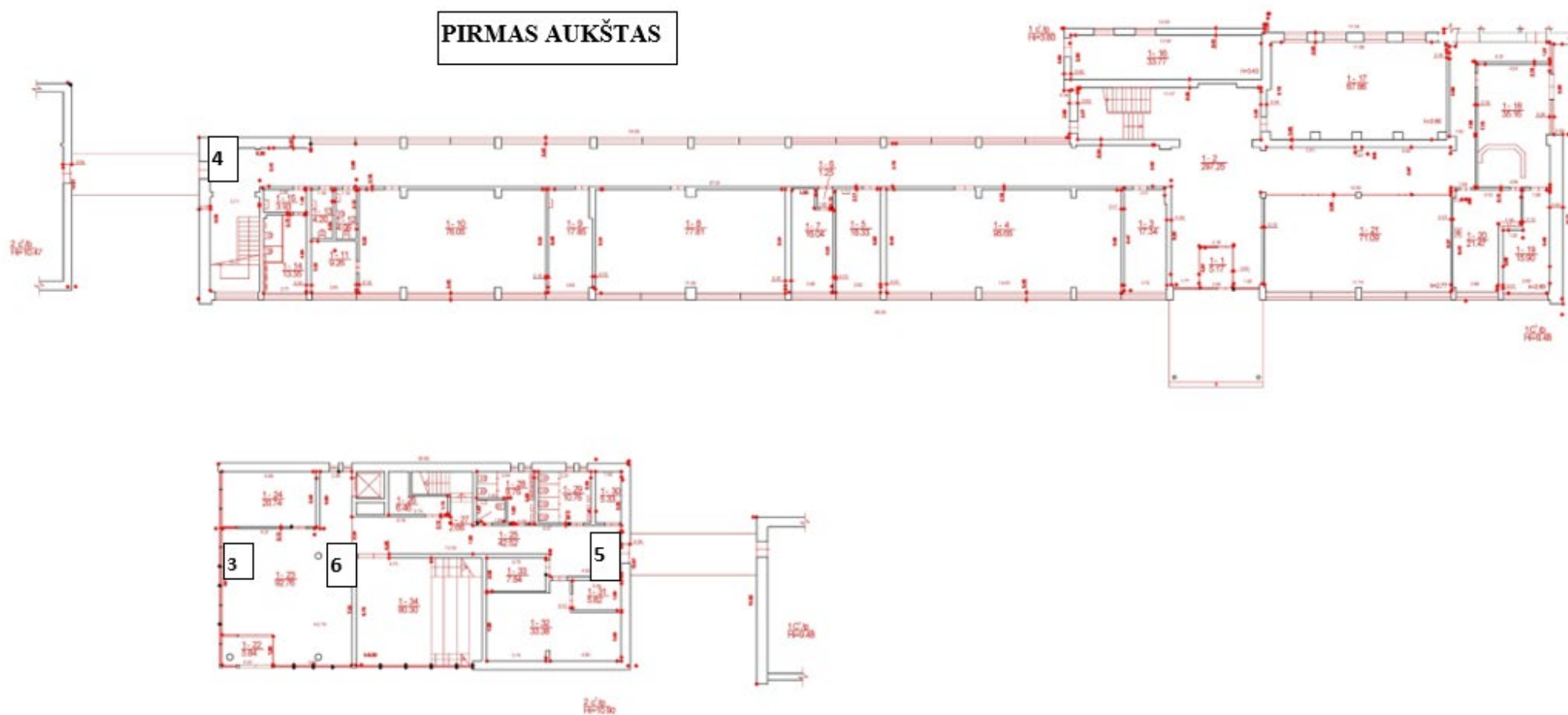
VšĮ Elektrėnų profesinio mokymo centre
 įrengtų vaizdo stebėjimo kamerų naudojimo
 ir vaizdo duomenų tvarkymo tvarkos aprašo
 1 priedas [2 dalis iš 8]



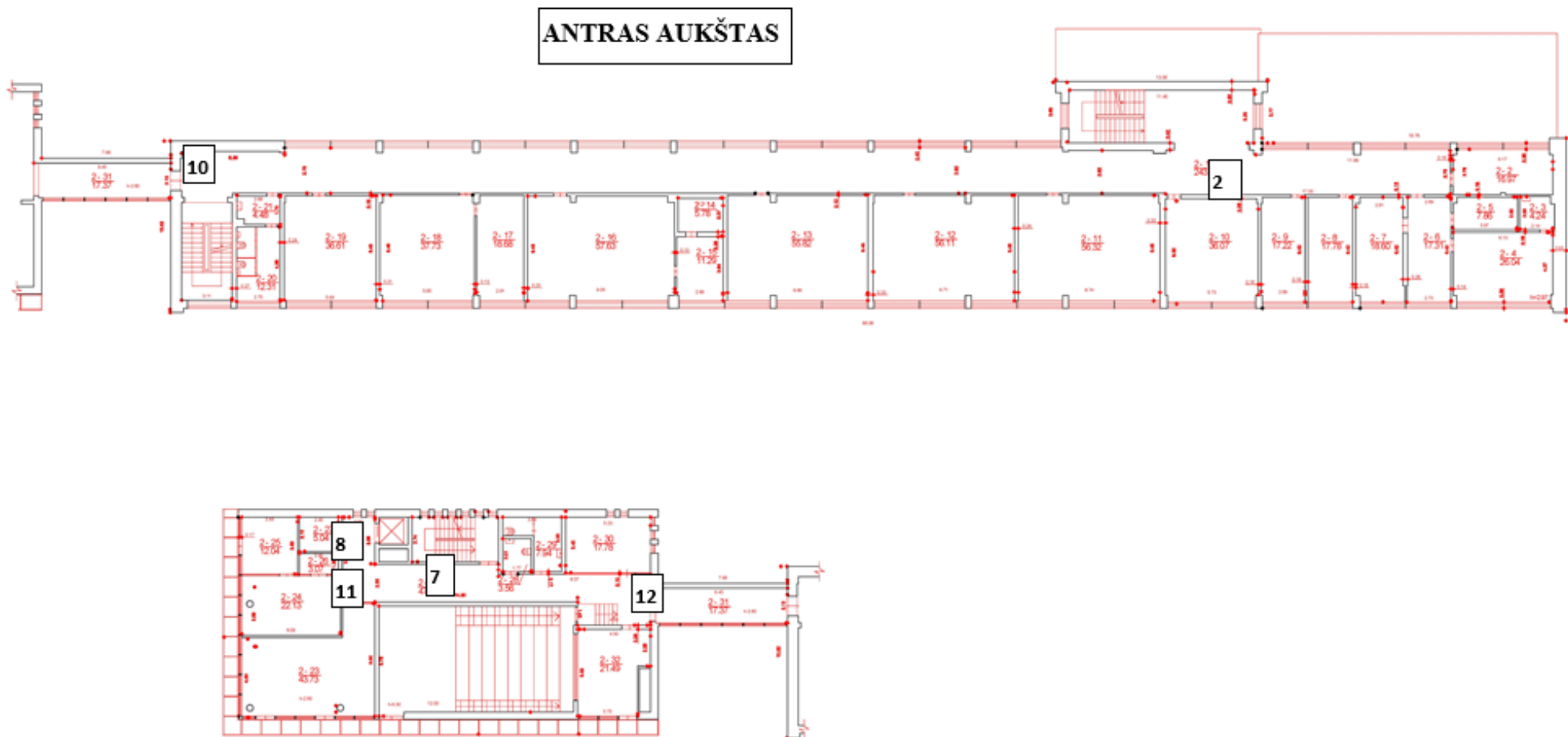
VšĮ Elektrėnų profesinio mokymo centre
įrengtų vaizdo stebėjimo kamerų naudojimo
ir vaizdo duomenų tvarkymo tvarkos aprašo
1 priedas [3 dalis iš 8]



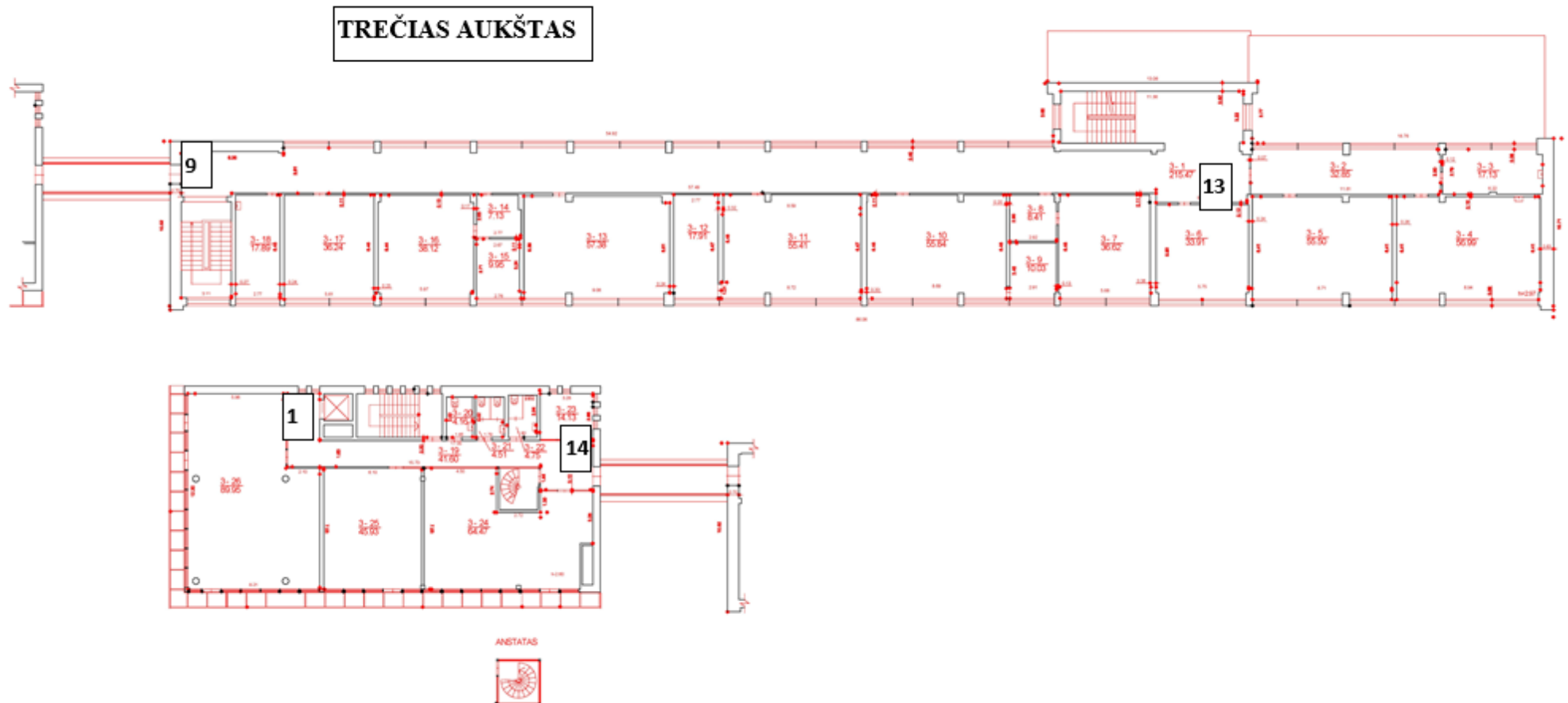
VšĮ Elektrėnų profesinio mokymo centre
įrengtų vaizdo stebėjimo kamerų naudojimo
ir vaizdo duomenų tvarkymo tvarkos aprašo
1 priedas [4 dalis iš 8]



VšĮ Elektrėnų profesinio mokymo centre
įrengtų vaizdo stebėjimo kamerų naudojimo
ir vaizdo duomenų tvarkymo tvarkos aprašo
1 priedas [5 dalis iš 8]



VšĮ Elektrėnų profesinio mokymo centre
irengtų vaizdo stebėjimo kamerų naudojimo
ir vaizdo duomenų tvarkymo tvarkos aprašo
1 priedas [6 dalis iš 8]



VšĮ Elektrėnų profesinio mokymo centre
įrengtų vaizdo stebėjimo kamerų naudojimo
ir vaizdo duomenų tvarkymo tvarkos aprašo
1 priedas [7 iš 8 dalis]



VšĮ Elektrėnų profesinio mokymo centre
įrengtų vaizdo stebėjimo kamerų naudojimo
ir vaizdo duomenų tvarkymo tvarkos aprašo
1 priedas [8 dalis iš 8]

